



Office F  
Fujiso Campsite

自然とプライベートの空間。藤荘キャンプ場

# Fujiso Campsite

ご利用ガイド

藤荘キャンプ場をご利用される皆様へ。事前にご覧いただくようお願いします。

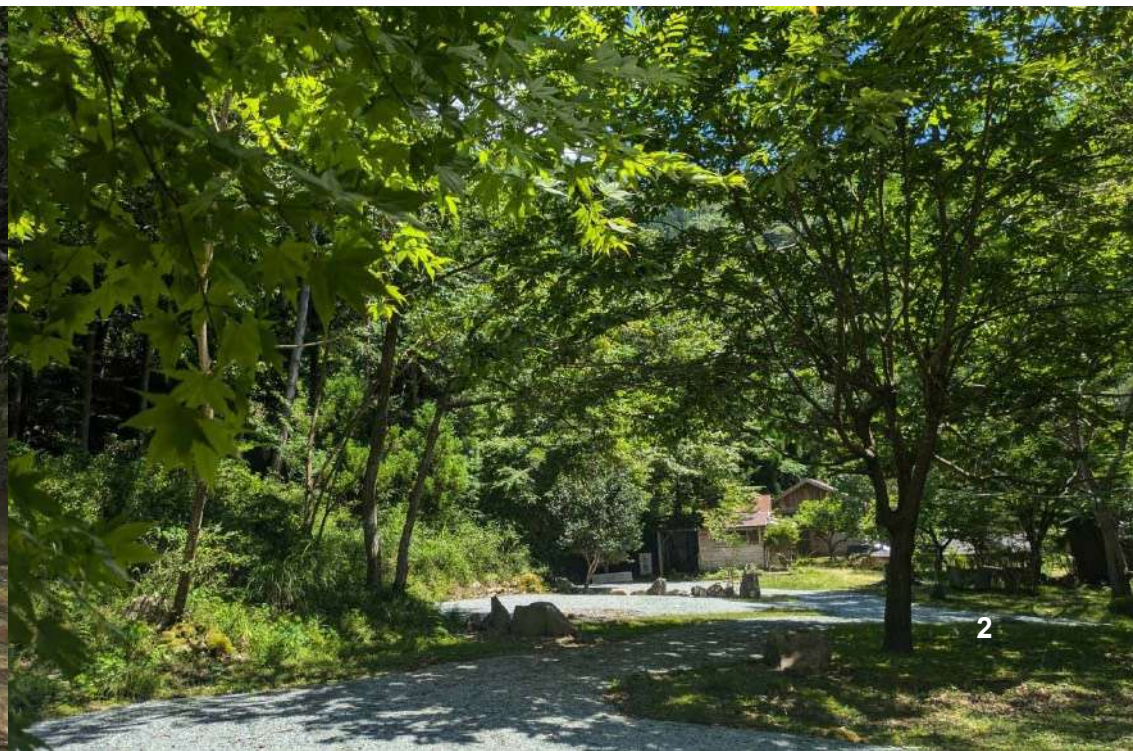


# 藤荘キャンプ場

---

太陽、木漏れ日、川のせせらぎ、鳥のさえずり、森の香り  
明け方には霧がたち、夜には無数の星が輝く…

自然を全身で感じられ、あまり手をかけていない森が楽しめる  
完全なプライベートキャンプをお過ごしいただくための無人オートキャンプ場です





## 瑠璃寺からのご案内



- ⚠ カーナビ検索では、「**船越山瑠璃寺**」を検索してください。
- ⚠ 瑠璃寺の絵馬があるところでは左折せずに、そのまま1分ほど直進してください。(県道72号線)  
左に「藤荘」の看板と「芦谷口」のバス停、右に「山崎高校」の看板があるところを左折してください。
- ⚠ GoogleMapでは「藤荘キャンプ場」と検索してください。



## 入り口からのご案内



瑠璃寺を過ぎ、県道72号線を車で走っていると、「兵庫県立山崎高等学校 演習林・宿舎」の看板があり、向かいにバス停（芦谷口）があります。バス停側に「藤荘」の看板がありますので、入り口から車で乗り入れてください。

坂を上がっていくと、私有地（左側の別荘と、右側の小屋）があります。この先を少し登ったところにキャンプサイト（区画A・B・C・D・E・F）がありますので、ご予約された区画に車を停車してください。また、右側の小屋の手前に緑の芝の広場があり、そこに水場とトイレがございます。**※できる限り自然を守るため、この芝の広場部分には車を停めないでください。**

# 交通アクセス

📍 679-5227 兵庫県佐用郡佐用町船越 7 3 0 (カーナビでは詳しく表示されません)

⚠️ カーナビ検索では、「**船越山瑠璃寺**」を検索してください。

⚠️ 瑠璃寺の絵馬があるところでは左折せずに、そのまま1分ほど直進してください。(県道72号線)

左に「藤荘」の看板と「芦谷口」のバス停、右に「山崎高校」の看板があるところを左折してください。

⚠️ GoogleMapでは「藤荘キャンプ場」と検索してください。



## 🚗 車でお越しの方へ

- ① 中国自動車道「山崎」または「佐用」インターから、それぞれ約21km、25～30分。
- ② 播磨自動車道「播磨新宮」インターから約26km、40分。
- ③ 鳥取自動車道「佐用平福」インターから約15km、25分。
- ④ 山崎インターからは、国道29号を北上すぐの「中広瀬」交差点を左折、県道53号をひたすら西進、峠を越えて「下三河」交差点を右折、県道72号を千種川沿いに北上し、瑠璃寺の絵馬を過ぎてまっすぐ1分ほど走ると着きます。(左側に「藤荘」の看板があります。※4ページ 参照)
- ⑤ 反対側から来られる方は「道の駅ちくさ」を過ぎて1分くらいのところに「芦谷口」のバス停がございますので、そこを右折してください。

## 🚌 バスでお越しの方へ

神姫バス「[芦谷口](#)」バス停下車すぐ。※本数は多くありません。

[神姫バスの時刻表検索サイト](#) (時刻表検索)

# キャンプ場Map



区画 D は奥行きが少し狭いので、向かいに  
駐車できるスペースがあります。ご利用ください

## ご注意ください

- ・ 水場とトイレ以外の小屋・別荘は私有地です  
立入禁止となっておりますのでご了承ください
- ・ そのままの自然を守るため、芝の広場には  
車を停めないようご注意ください
- ・ 共同トイレ・共同水場の周辺「芝の広場」は  
ペット出入り・散策禁止です  
ご協力お願いいたします





Office F  
Fujiso Campsite

## ご利用される皆様へ

- [キャンプ場利用規約](#)を必ずご覧ください。
- チェックイン 13時～16時 / チェックアウト ～11時 ※次の方の迷惑にならないよう、必ず時間は守ってください
- お支払いは、予約サイトのクレジット決済のみご利用可能です。※現地決済はできません
- 利用タイプ：宿泊 / オートキャンプ ※プライベートキャンプとして、1区画5名様まで利用可能（区画Dは3名様まで）
- 無人キャンプ場となっております。スタッフ（管理人）は駐在しません。※緊急連絡先は P16をご覧ください
- キャンプ場の利用や安全管理等は、すべて利用者側の自己責任となります。怪我・損害が起こった場合も、運営会社は一切の責任を負いませんのでご了承ください。詳しくはキャンプ場利用規約に掲載しております。
- 共同トイレ、共同水場 利用可能。
- 全区画、焚火場完備。
- 使用済みの灰、炭は、設置してある灰、炭 廃棄入れ（缶）にお入れください。
- コンセント利用可能。※電源は水場にございます。
- ゴミ捨て場はありません。ゴミは必ず各自お持ち帰りください。
- 喫煙はご自身の区画内をお願いします。歩きタバコ（電子タバコも含む）はご遠慮ください。
- 発電機の使用は禁止です。
- ペットの同伴は、A・B・C・Dサイトは不可。E・FサイトはOKです。（1区画2匹まで）
- 山に落ちている小枝等は薪としてお使いできます。※木から伐採はしないでください。
- 緊急時には水場の横にある小屋を避難所としてご利用いただけます。



Office F  
Fujiso Campsite

## 山火事を防ぐための注意事項

貴重な森林を山火事から守るため、一人ひとりが気をつけましょう。

- ① 枯れ草などのある、火災がおこりやすい場所では絶対に火を使用しないでください。
- ② 焚き火は、各区画内に設置してある焚火場のみで行ってください。
- ③ 強風のとき、乾燥しているときは、火の使用には特に気をつけてください。
- ④ 焚き火など火の使用中はその場を離れず、使用後は完全に消火してください。
- ⑤ たばこの吸いがらは必ず消し、ポイ捨てはしないでください。
- ⑥ 火の気のあるもの（炭や燃えくず）を森林内や森林の近くに放置しないでください。
- ⑦ 花火は禁止となっております。その他、火遊びも禁止です。
- ⑧ 焼却炉のご利用は禁止です。

ちょっとした不注意が大火事につながります。くれぐれもご注意ください。



# Campsite A (区画A)



- ※ 右側の小屋はご利用いただけません
- ※ 焚き火は、焚火場のみで行ってください
- ※ 使用済みの灰、炭は、設置してある灰、炭 廃棄入れ（缶）にお入れください
- ※ 喫煙はご自身の区画内をお願いします。歩きタバコ（電子タバコも含む）はご遠慮ください
- ※ 外灯はありません
- ※ 発電所の使用は禁止です
- ※ ゴミはお持ち帰りください
- ※ 画像に写っている車のサイズ  
長さ474cm × 幅185cm × 高さ166cm  
ハイエースレベルの車OK、大型のキャンピングカーは  
お問い合わせください



## Campsite B (区画B)



- ※ 焚き火は、焚火場のみで行ってください
- ※ 使用済みの灰、炭は、設置してある灰、炭 廃棄入れ（缶）にお入れください
- ※ 喫煙はご自身の区画内でお願いします。歩きタバコ（電子タバコも含む）はご遠慮ください
- ※ 外灯はありません
- ※ 発電所の使用は禁止です
- ※ ゴミはお持ち帰りください
- ※ 画像に写っている車のサイズ  
長さ474cm × 幅185cm × 高さ166cm  
ハイエースレベルの車OK、大型のキャンピングカーはお問い合わせください



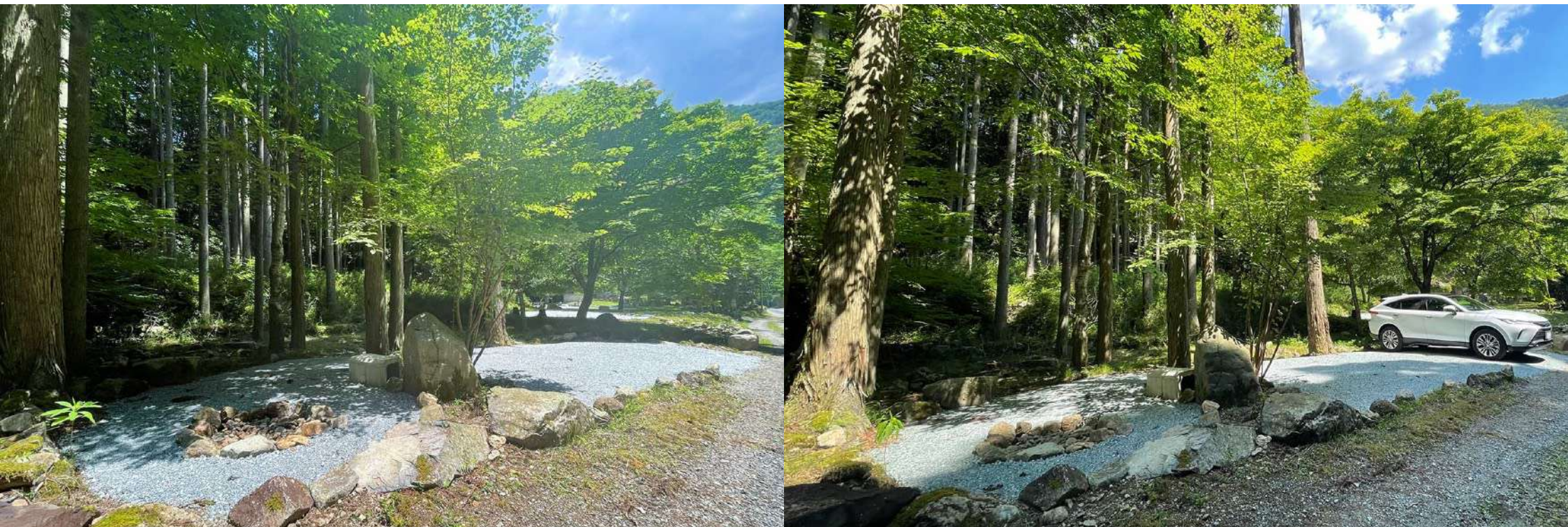
## Campsite C (区画C)



- ※ 焚き火は、焚火場のみで行ってください
- ※ 使用済みの灰、炭は、設置してある灰、炭 廃棄入れ（缶）にお入れください
- ※ 喫煙はご自身の区画内をお願いします。歩きタバコ（電子タバコも含む）はご遠慮ください
- ※ 外灯はありません
- ※ 発電所の使用は禁止です
- ※ ゴミはお持ち帰りください
- ※ 画像に写っている車のサイズ  
長さ474cm × 幅185cm × 高さ166cm  
ハイエースレベルの車OK、大型のキャンピングカーは  
お問い合わせください



## Campsite D (区画D)



- ※ 奥行きが6mとなり他の区画より狭いので、2人用テントくらいまでがおすすめです
- ※ 焚き火は、焚火場のみで行ってください
- ※ 使用済みの灰、炭は、設置してある灰、炭 廃棄入れ（缶）にお入れください
- ※ 喫煙はご自身の区画内をお願いします。歩きタバコ（電子タバコも含む）はご遠慮ください
- ※ 外灯はありません
- ※ 発電所の使用は禁止です
- ※ ゴミはお持ち帰りください
- ※ 画像に写っている車のサイズ  
長さ474cm × 幅185cm × 高さ166cm  
ハイエースレベルの車OK、大型のキャンピングカーはお問い合わせください



## Campsite D 駐車スペースのご案内



区画Dにテントが収まらない場合は、  
向かいのスペースに車を停めていただいてもかまいません。

区画Dは奥行きが6mとなり、他の区画より狭いので  
向かいに駐車できるスペースを設けています。  
区画内にテントが収まらない場合はこちらのスペースをご利用ください。

※小川があるので、気をつけて停めてください。



## Campsite E (区画E・ペットOK)



- ※ 焚き火は、焚火場のみで行ってください
- ※ 使用済みの灰、炭は、設置してある灰、炭 廃棄入れ（缶）にお入れください
- ※ 喫煙はご自身の区画内をお願いします。歩きタバコ（電子タバコも含む）はご遠慮ください
- ※ 外灯はありません
- ※ 発電所の使用は禁止です
- ※ ゴミはお持ち帰りください
- ※ 画像に写っている車のサイズ  
長さ474cm × 幅185cm × 高さ166cm  
ハイエースレベルの車OK、大型のキャンピングカーは  
お問い合わせください
- ※ 《ペット同伴について》も必ずお読みください。



## Campsite E ご利用可能スペースのご案内



向かいにご利用可能スペースを設けています。

※小川があるので、気をつけてご利用ください。



## Campsite F (区画F・ペットOK)



- ※ 焚き火は、焚火場のみで行ってください
- ※ 使用済みの灰、炭は、設置してある灰、炭 廃棄入れ（缶）にお入れください
- ※ 喫煙はご自身の区画内でお願いします。歩きタバコ（電子タバコも含む）はご遠慮ください
- ※ 外灯はありません
- ※ 発電所の使用は禁止です
- ※ ゴミはお持ち帰りください
- ※ 画像に写っている車のサイズ  
長さ474cm × 幅185cm × 高さ166cm  
ハイエースレベルの車OK、大型のキャンピングカーは  
お問い合わせください
- ※ 《ペット同伴について》も必ずお読みください。



## 共同トイレのご利用について



- トイレは個室が2つあります。
- 次に利用する人のことを考え、キレイにご利用ください。汚れた場合は掃除をお願いいたします。
- トイレの外にある水場（ホースがあるところ）では、洗い物は禁止です。洗剤やシャンプーを使わないでください。※水浴びをする場所ではないのでご注意ください。
- 自然の中ですので、外灯はありません。夜は真っ暗になってしまうので、夕方からトイレの電気を付けっぱなしにしてもかまいません。チェックアウト時には電気を消してお帰りください。



## 共同水場のご利用について



- 水は飲み水ではありません。
- 利用した後はかならず掃除をしてお帰りください。
- 水場の柱に電源があります。こちらはご利用いただいてかまいません。
- 自然の中ですので、外灯はありません。夜は真っ暗になってしまうので、夕方から水場の電気を付けっぱなしにしてもかまいません。チェックアウト時には電気を消してお帰りください。



## 焚火場について



- 焚き火は、各区画内にある焚火場でのみ行ってください。
- 山に落ちている小枝等は薪としてお使いできます。※木からの伐採は禁止です。
- 火の使用中はその場を離れず、使用後は完全に消火してください。
- 使用済みの灰、炭は、設置してある灰、炭 廃棄入れ（缶）にお入れください。  
缶は水場に置いてあります。





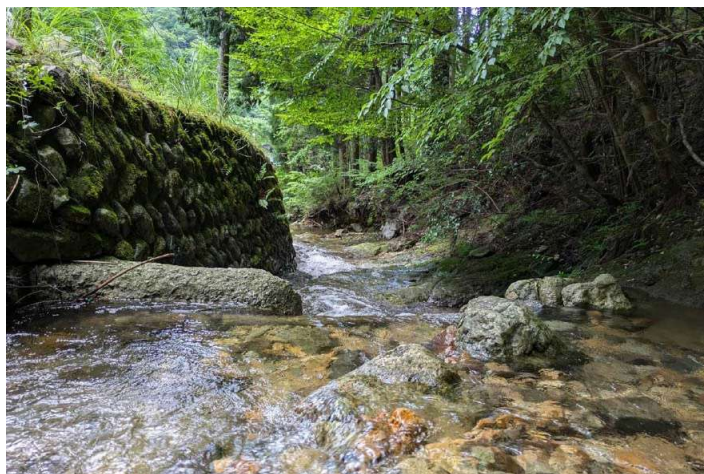
Office F  
Fujiso Campsite

## ペット同伴について

- ドッグランはございません。
- ペットは1サイト2匹までOKです。
- キャンプ場内では必ずリードの着用をお願いいたします。
- 必ず飼い主様とペットは行動をともにしていただきます。（置き去りにご注意ください。）
- ペット可はEサイト・Fサイトのみです。他のお客様のご迷惑にならぬよう、マナーを守ってお楽しみください。
- 共同トイレ・共同水場の周辺「芝の広場」はペット出入り・散策禁止です。他のサイトのお客様もいますのでご遠慮ください。
- 飼い主様は目を配り事故のないよう注意してください。利用規約にも記載しております。施設内での事故・トラブル等において当施設は一切の責任を負いかねます。各自充分お気を付けください。
- ご利用者間でのトラブルで生じた損害に対しては、一切の責任を負いかねます。



## 小川への降り方



- 区画Fを過ぎたあたりに、赤色の溝蓋があります。
- 溝蓋から1分ほど歩くと、左側に目印の棒が立っています。
- 目印の棒の手前に降りやすい場所があります。
- 滑りやすいので気をつけて降りてください。



## 避難所のご案内



- ゲリラ豪雨や緊急時には、水場の横にある小屋を避難所としてご利用いただけます。
- 水場の横にある階段を上がって右手にある小屋です。
- 緊急時以外はご利用いただけません。
- あくまでも一時的な避難所になりますので、汚れや虫などがありますがご了承ください。靴のままご利用ください。
- ペットも一緒に避難いたします。ご協力お願いいたします。





Office F  
Fujiso Campsite

## 緊急の連絡先

緊急時にはこちらにご連絡ください。



**078-262-6679** (事務所)

対応可能時間 (10:00-12:00)

※土日祝日は携帯におかけください



**080-7641-4424** (壺内)

対応可能時間 (9:00-18:00)

※緊急時は一度携帯にかけてみてください

## 災害時の避難場所について

災害時には、下記のページに記載されている指定緊急避難場所及び指定避難所に向かってください。

- [兵庫県佐用郡佐用町の避難場所](#)



## 周辺にある施設

- [エーガイヤ ちくさ（温泉）](#)（約8分）
- [ガソリンスタンド](#)（約8分）
- [船越山るり寺モンキーパーク](#)
- ローソン（約8分）※温泉の近く
- [道の駅ちくさ](#)
- [佐用町昆虫館](#)
- スーパー（フードストアーおくだ）（約10分）※日曜定休
- [南光坊瑠璃寺](#)
- 喫茶ひまわり館

名泉百選 千種川



瑠璃寺



近くの商店



道の駅ちくさ



ローソン



エーガイヤちくさ

